

# Initiative de délimitation scolaire globale de PGCPS

Résumé du rapport sur les projets de scénarios  
Printemps 2021

# Auteurs et Remerciements

Ce rapport a été élaboré par WXY architecture + urban design, en collaboration avec Public Engagement Associates. Le rapport a été réalisé en partenariat avec les Écoles publiques du comté de Prince George.

## Remerciements spéciaux

L'équipe du projet de PGcps, dont Rhianna McCarter, John Wooden et David Dove

Ancien chef de cabinet Christian Rhodes

Ancien chef d'opération Barry Stanton

Dr Jennifer Love et l'Équipe d'accès linguistique de l'Office d'interprétation et de traduction.

Commission des parcs et de la planification de la capitale nationale du Maryland (M-NCPPC en anglais)

Les 75 animateurs formés qui ont dirigé les salles de discussion virtuelles lors des conversations communautaires.

Les 1.157 membres de la communauté qui ont participé aux conversations virtuelles de la communauté en janvier 2021

## Le Comité consultatif des circonscriptions (BAC en anglais)

*Un groupe de travail interne composé des dirigeants de PGcps*

Howard Burnett, Conseiller principal du CEO

Dr Judith J. White, Directrice pédagogique

Dr Helen Coley, Directrice du leadership et du soutien scolaire

Mark E. Fossett, Surintendant adjoint des services de soutien

Michael Herbstman, Directeur financier

Dr Andrew Zuckerman, Directeur de l'Information et de la technologie

Raven Hill, Associate Surintendante adjointe pour les communications et l'engagement communautaire

Trinell M. Bowman, Surintendant adjoint pour l'éducation spéciale

Shawn Matlock, Directeur des programmes d'immobilisations

Rudolph R. Saunders, Jr., Directeur du transport

Sam Stefanelli, Directeur des services de bâtiment

# Sommaire

<b>Vue d'ensemble de l'initiative</b>	<b>4</b>
<b>Résumé du rapport exécutif</b>	<b>6</b>
<b>Résumé des projets de scénarios</b>	<b>13</b>
Aperçu des projets de scénarios	14
Matrice des résultats des projets de scénarios	14
Sommaire	15
<b>Que contient le rapport complet ?</b>	<b>16</b>

# Qu'est-ce que l'initiative de délimitation scolaire globale de PGcps ?

L'initiative globale de délimitation scolaire est une initiative visant à analyser les limites actuelles des écoles, les modèles d'alimentation et les emplacements des programmes dans PGcps. En s'appuyant sur une analyse originale et des idées issues d'un processus d'engagement communautaire approfondi, l'initiative élaborera des scénarios pour la mise à jour des circonscriptions scolaires de PGcps. Ces scénarios chercheront à répondre aux objectifs académiques et financiers plus larges du système scolaire, notamment en équilibrant l'utilisation des installations dans tout le comté et en peuplant les installations scolaires nouvelles et agrandies.

L'initiative de délimitation est menée par une équipe de consultants dirigée par WXY Studio, qui travaille en étroite collaboration avec le personnel de PGcps et le Comité consultatif de délimitation. Le processus de l'initiative de délimitation a commencé à l'automne 2020 et se terminera en février 2022. Les modifications potentielles des circonscriptions seront introduites progressivement à partir de l'année scolaire 2022-23.

En savoir plus à : <https://www.pgcps.org/boundary>

En español: <https://www.pgcps.org/es/boundary>

## Cette initiative :

# 1

**Effectuera une analyse complète des circonscriptions scolaires, des modèles d'écoles préparatoires et des emplacements des programmes.**

# 2

**Élaborera et affinera trois projets de scénarios de délimitation avec la contribution de la communauté et des parties prenantes.**

# 3

**Culminera en l'offre par le CEO des changements des circonscriptions recommandés à la Commission de l'éducation du comté de Prince George pour leur approbation**

# Calendrier du projet

## Pré-scénario de l'engagement

Janvier 2021

A présenté l'initiative de délimitation globale et a fait part des données relatives aux défis du district.

Cinq réunions virtuelles ont été organisées pour informer le public et mieux comprendre les priorités de la communauté en ce qui concerne les circonscriptions scolaires.

## Élaboration du projet de scénario

Janvier - Avril 2021

Trois projets de scénarios élaborés pour les nouvelles délimitations scolaires de PGCPs.

Ces scénarios sont présentés dans ce rapport et seront développés plus avant avec la participation de la communauté lors de l'engagement post-scénario.

## Post-scénario de l'engagement

Avril - Octobre 2021

Cette deuxième phase d'engagement se concentrera sur la collecte des commentaires du public sur les trois projets de scénarios présentés dans ce rapport.

Sur la base des réactions de la communauté, nous affinerons les projets de scénarios, et nous nous limiterons à une seule approche pour le scénario final.

## Élaboration de l'ébauche de scénario

Octobre 2021-Février

Au cours de cette phase, nous élaborerons un scénario final de délimitation, en incorporant les contributions de la communauté recueillies au cours de l'engagement post-scénario et de l'analyse continue.

Cette phase se terminera par le processus d'approbation des limites, au cours duquel les limites proposées seront présentées au CEO, qui les présentera à la Commission de l'éducation.

# Sommaire exécutif

## Vue d'ensemble du rapport

**De nombreuses écoles de PGCPs ont un taux d'inscription trop élevé, tandis que d'autres ont un taux d'inscription insuffisant - et ces problèmes devraient s'aggraver dans les années à venir. Pour s'assurer que les élèves de PGCPs bénéficient des meilleures expériences éducatives possibles et utilisent au mieux les installations du district, il est important d'ajuster les limites des écoles afin de mieux équilibrer les inscriptions dans les écoles du district.**

PGCPs a connu une croissance rapide ces dernières années, et la croissance des inscriptions devrait se poursuivre. Depuis 2014, les effectifs sont passés de 125.000 à 136.000 élèves. Le nombre total d'inscriptions devrait atteindre près de 143.300 d'ici 2024. Depuis de nombreuses années, PGCPs a du mal à équilibrer les effectifs scolaires dans le comté, certaines écoles fonctionnant en dessous de leur capacité et d'autres étant sur-utilisées avec plus d'élèves inscrits que de places disponibles.

Le district a prévu 12 projets de capacité qui ajouteront 9.000 nouvelles places d'ici l'année scolaire 2026-27 pour répondre à la demande de la population étudiante croissante. Si ces places supplémentaires permettront de répondre à la demande liée à la croissance du district, les projets de capacité ne suffisent pas à eux seuls à atteindre les objectifs du district.

En 2020, le district a lancé l'initiative globale de délimitation des frontières (Comprehensive Boundary Initiative en anglais), menée par une équipe de consultants dirigée par WXY Studio. En s'appuyant sur une analyse originale et des idées issues d'un processus d'engagement communautaire approfondi, l'initiative élaborera des scénarios pour la mise à jour des limites des écoles de PGCPs. Ces scénarios chercheront à répondre aux objectifs académiques et financiers plus larges du système scolaire, notamment en équilibrant l'utilisation des installations dans tout le comté et en peuplant les installations scolaires nouvelles et agrandies. L'initiative cherchera également à soutenir d'autres objectifs, notamment en maximisant le nombre d'élèves apprenant dans des installations de qualité, en préservant ou en améliorant la distance parcourue pour se rendre à l'école, et en faisant évoluer les écoles intermédiaires vers un modèle de 6e à 8e année dans tout le district.

Ce rapport présente les conclusions de la première phase d'analyse des données et d'engagement communautaire. Il présente ensuite trois projets de scénarios, chacun offrant une approche pour ajuster les limites des écoles dans PGCPs, y compris des projets de cartes illustrant ces options de délimitations potentielles.

La publication de ce rapport sera suivie

d'une deuxième phase d'engagement public et d'affinement des projets de scénarios. Une proposition finale des circonscriptions sera élaborée et présentée dans le cadre du processus d'approbation des délimitations, qui devrait avoir lieu à l'hiver 2021-22.

## Processus d'engagement communautaire

L'engagement communautaire fait partie intégrante de cette initiative. Les idées, les priorités et les perspectives des parents, des élèves, du personnel et des autres membres de la communauté de PGCS influenceront chaque aspect du processus. La phase 1 de l'engagement communautaire, l'engagement a eu lieu en janvier 2021. Les objectifs étaient :

- Informer le public sur l'initiative Frontières et sur la manière dont il peut y participer
- Fournir un contexte et introduire des concepts qui permettront au public de s'engager de manière significative pour aller de l'avant.
- Comprendre les priorités des membres de la communauté en ce qui concerne les circonscriptions scolaires.

Cette phase d'engagement comprenait le lancement du site web du projet, un formulaire de commentaires en ligne, des actions de sensibilisation ciblées dans tout le district et une série de cinq réunions publiques virtuelles.

Au total, 1.157 participants ont pris part aux cinq réunions publiques, dont trois réunions régionales (Nord du comté, Centre du comté et Sud du comté) et

deux réunions régionales menées en espagnol.

Les participants à la réunion ont été invités à évaluer leurs priorités en ce qui concerne les facteurs clés pris en compte dans cette initiative. Dans toutes les réunions, la priorité la plus souvent citée est le vieillissement des installations scolaires. La question de la surutilisation était la deuxième priorité la plus élevée, suivie des programmes spécialisés.

Trois séries de thèmes clés sont apparues comme des priorités fortes pour les participants lors des conversations en salle de réunion :

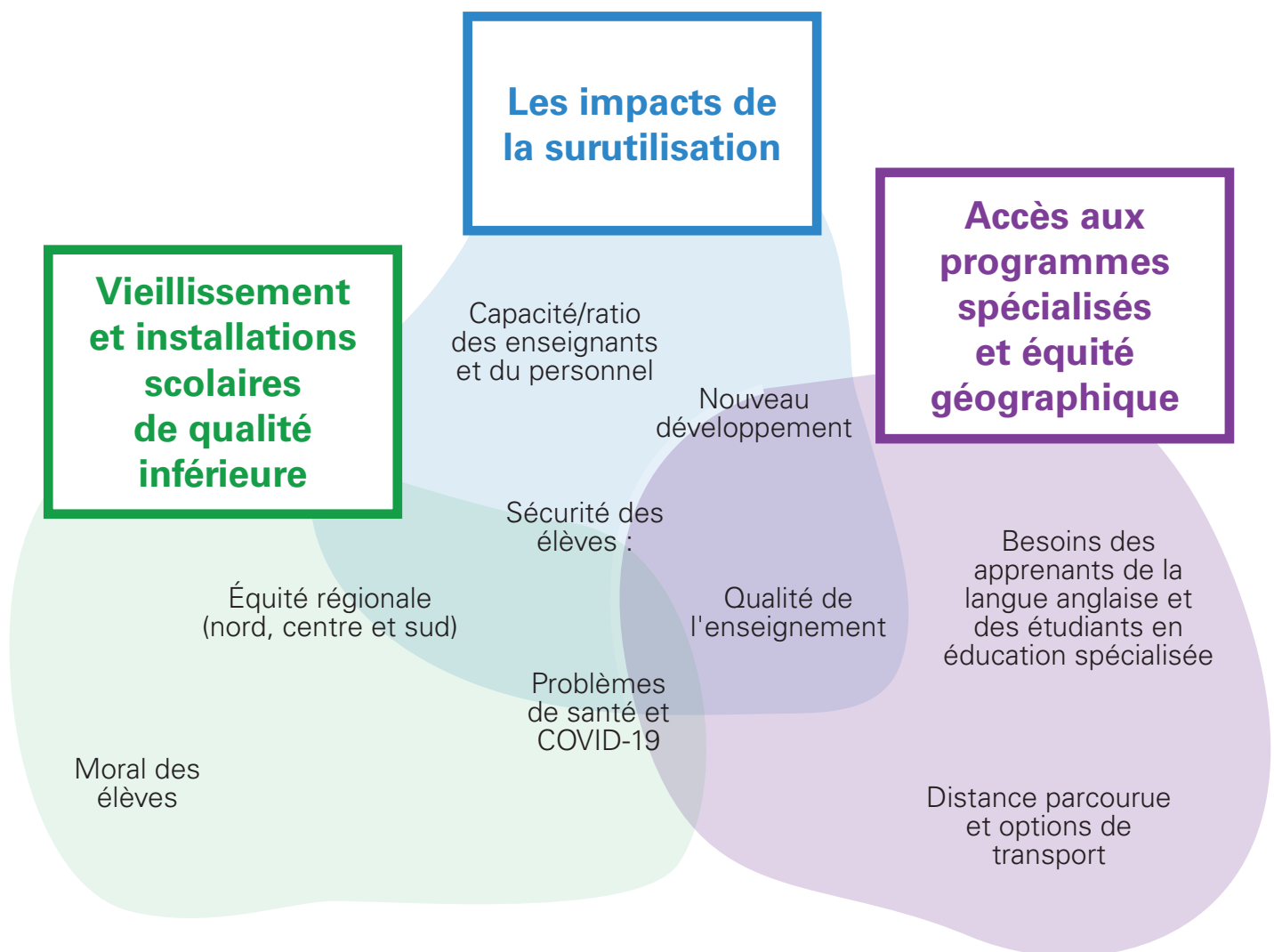
- **Thème 1 : Les impacts de la sur-utilisation:** les préoccupations liées à la surutilisation comprennent la diminution de la qualité de l'enseignement dans les classes et les écoles surpeuplées, les préoccupations liées à la sécurité et les nouvelles préoccupations liées à la santé à la lumière compte tenu du COVID-19. Les préoccupations des participants portent également sur l'utilisation de remorques et sur les difficultés rencontrées par les enseignants et le personnel pour gérer des installations sur-utilisées.
- **Thème 2 : Des installations scolaires vieillissantes et de qualité médiocre:** les participants ont souligné l'impact du vieillissement des installations scolaires sur le moral des élèves et l'expérience éducative, ainsi que les préoccupations en matière de santé compte tenu du COVID-19.

- Thème 3 : Accès aux programmes spécialisés et équité géographique:** de nombreux participants se sont dits préoccupés par l'emplacement des programmes spécialisés. D'autres participants ont exprimé leur frustration face à la difficulté de postuler ou d'être accepté dans ces programmes. On s'est également intéressé à l'élargissement de la capacité des programmes d'éducation spéciale et d'ESOL (anglais pour les locuteurs d'autres langues).

*supprimera des programmes de spécialité. Cependant, les scénarios de délimitation provisoires mesureront les impacts sur les programmes spécialisés existants.*

Les résultats des sondages et des conversations lors des réunions publiques ont permis d'analyser et d'élaborer les trois projets de scénarios présentés dans ce rapport, y compris l'élaboration d'un projet de scénario (scénario 3) visant à répondre aux préoccupations concernant l'état des installations scolaires, et l'accent mis sur l'équilibre de l'utilisation dans tous les projets de scénarios.

*Remarque : cette initiative de délimitation ne modifiera pas les circonscriptions des programmes de spécialité et n'ajoutera ni ne*





## Projet de scénarios

Ce rapport présente trois scénarios de limites provisoires, élaborés sur la base des priorités du système scolaire, des priorités de la communauté et des contributions de la phase 1 de l'engagement communautaire, ainsi que de l'analyse originale menée par l'équipe de consultants. Les trois projets de scénarios sont conçus pour prendre en compte les facteurs clés que sont l'utilisation et la capacité, la distance jusqu'à l'école et l'état des installations, tout en mesurant les impacts sur la stabilité des affectations et sur les programmes et services spécialisés. Chaque scénario cherche également à favoriser les priorités primaires et secondaires du district, décrites dans la section Méthodologie à partir de la **page 64** du rapport complet.

Les trois projets de scénarios sont :

### **Projet de scénario 1 : Résoudre les problèmes d'utilisation extrêmes et minimiser les rezonages**

Ce scénario accorde la plus grande importance, parmi les trois, à la minimisation du nombre de changements et de perturbations pour l'affectation des élèves. Afin de rester sous un seuil de stabilité d'affectation plus bas, ce scénario se concentre sur les extrêmes d'utilisation dans le district (c'est-à-dire les écoles fortement sur-utilisées ou sous-utilisées). Afin de rester dans le seuil inférieur de stabilité des affectations, ce scénario inclut les salles de classe temporaires dans la capacité des écoles, plutôt que d'essayer de minimiser la capacité temporaire.

### **Projet de scénario 2 : Améliorer l'utilisation aussi largement que possible**

Ce scénario est le plus ambitieux en termes d'optimisation de l'utilisation dans le district. Le scénario préliminaire 1 a le seuil le plus élevé pour la stabilité de l'affectation, ce qui signifie que davantage d'élèves sont rezonez afin d'atteindre ces objectifs. Ce scénario vise également à réduire autant que possible les salles de classe temporaires.

### **Projet de scénario 3 : Maximiser les élèves scolarisés dans des installations modernisées**

Au cours de la phase 1 de l'engagement communautaire, l'amélioration de l'état des installations scolaires a été classée comme la priorité la plus élevée le plus souvent par les participants. Ce scénario cherche à répondre à cette priorité de la communauté en maximisant le nombre d'étudiants affectés à des installations plus récentes et de meilleure qualité. Bien que les changements de circonscriptions puissent être un outil limité pour améliorer l'état des installations scolaires, ce modèle utilise deux stratégies pour optimiser les installations scolaires : tout d'abord, il présente le plus grand nombre de regroupements d'écoles, en mettant l'accent sur la fermeture des écoles les plus mal en point et le transfert des élèves vers des installations plus récentes à proximité. Deuxièmement, cela réduit le nombre de salles de classe temporaires utilisées dans le district pour améliorer la qualité des environnements d'apprentissage des élèves, en donnant la priorité à la préservation des salles de classe temporaires dans les meilleures conditions.

## Résultats des projets de scénarios

Les projets de scénarios montrent que de fortes améliorations peuvent être apportées à l'utilisation dans l'ensemble de PGPCS, tout en restant dans des paramètres raisonnables pour la stabilité des affectations, et en poursuivant d'autres objectifs du district, notamment le réalignement des élèves de 6e année dans les collèges. Les trois projets de scénarios présentent chacun des avantages et des inconvénients distincts dans leur approche et leurs résultats. Ensemble, ils présentent un éventail de possibilités pour ajuster les circonscriptions scolaires au sein de PGPCS.

### **Chaque projet de scénario a une limite supérieure différente pour le pourcentage d'étudiants rezonés, et cela se reflète dans les résultats pour la stabilité de l'affectation.**

- Le projet de scénario 1 réaffecte 11 % des élèves au total. Le projet de scénario 3 rezone 12 % des élèves et comprend beaucoup plus de regroupements d'écoles élémentaires que le scénario 1. Le projet de scénario 2 réaffecte le plus grand pourcentage d'étudiants, soit 14 %.
- Dans tous les scénarios, le niveau scolaire avec le plus haut degré de rezonage est collège/maternelle-8e années, en grande partie à cause du réalignement des classes, qui déplace tous les élèves de 6e année vers les collèges, ainsi que des trois nouveaux collèges qui ouvrent dans le district.

### **Les trois scénarios améliorent les taux d'utilisation dans le district. Les**

### **approches et les objectifs différents de chaque scénario conduisent à des résultats différents en matière d'utilisation.**

- Le projet de scénario 2 tente d'apporter autant d'améliorations que possible à l'utilisation dans l'ensemble du district, ce qui se traduit par le plus grand nombre d'écoles se situant dans la fourchette d'utilisation optimale de 80 à 95 %, et le plus petit nombre d'écoles fortement sur-utilisées ou sous-utilisées. Le projet de scénario 2 est celui qui augmente le plus le nombre total d'écoles utilisées de manière optimale dans le district, passant de 50 à 73 écoles.
- En se concentrant sur les extrêmes de l'utilisation, le projet de scénario 1 réduit le nombre d'écoles très sur-utilisées ou sous-utilisées de 13 à 5. Ce projet de scénario est aussi celui qui réduit le plus la fourchette totale des taux d'utilisation, de 81 points de pourcentage à 64. Cependant, en raison d'un seuil plus bas pour la stabilité des affectations, le nombre d'écoles dans la fourchette d'utilisation cible de 80-95% diminue légèrement de 50 à 48 écoles.
- En raison de l'accent mis sur la consolidation des écoles plus anciennes et sous-utilisées, le scénario préliminaire 3 est en mesure d'augmenter le nombre d'écoles dans la fourchette d'utilisation cible de 50 à 57. Cependant, 11 écoles restent très sur- ou sous-utilisées (plus du double dans chacun des autres scénarios). Cela dit, le projet de scénario 3 améliore l'utilisation tout en éliminant toutes les salles de classe temporaires qui sont louées ou en mauvais ou moyen état. Cela signifie qu'il y a moins de capacité dans l'ensemble, et que

la capacité qui reste est de meilleure qualité.

**Les trois scénarios sont capables de maintenir ou d'améliorer les distances globales vers l'école pour les non-marcheurs. Tous les scénarios n'entraînent que des diminutions mineures du taux d'élèves vivant dans les zones de marche, malgré le réaligement et la consolidation des classes.**

- Les trois scénarios aboutissent à des limites qui maintiennent ou diminuent légèrement la distance moyenne globale parcourue pour se rendre à l'école, le scénario 1 diminuant le plus les distances globales de 2,94 miles à 2,88 miles.
- Tous les trois scénarios entraînent de légères diminutions de la distance parcourue par les élèves du secondaire et de légères augmentations de la distance parcourue par les élèves du primaire et du collège. Ces impacts minimes sur la distance parcourue suggèrent que les changements de frontières, dans l'ensemble, n'entraînent pas par des trajets en bus plus longs et des coûts connexes pour le district, les élèves et les familles.
- En raison du réaligement des classes de 6<sup>e</sup> année et de l'ouverture de nouvelles écoles, la proportion d'élèves vivant dans des zones de marche diminue quelque peu dans les trois projets de scénarios. Dans tous les modèles, plus de 80 % de cette augmentation est due à des circonstances particulières, notamment le réaligement des classes, les ouvertures d'écoles et les regroupements d'écoles.

**Les projets de scénarios tentent**

**d'améliorer l'état des installations de PGCPs en réduisant le nombre de salles de classe temporaires utilisées, en envoyant davantage d'élèves dans les écoles du cycle 3-4 du CIP et en fermant les écoles plus anciennes et sous-utilisées. Chaque scénario améliore l'état des installations selon les paramètres utilisés, le plus grand succès étant la réduction des salles de classe temporaires.**

- Les trois scénarios préliminaires réduisent le pourcentage d'élèves fréquentant les écoles du cycle 0-2 du CIP (écoles dont l'état est le plus délabré, dont la rénovation ou le remplacement est prioritaire) et augmentent le pourcentage d'élèves fréquentant les écoles du cycle 3-4 du CIP (écoles dont l'état est le plus élevé, dont la rénovation est la moins prioritaire). Dans tous les scénarios, l'impact le plus important se situe au niveau du collège, en grande partie en raison de la construction de nouvelles écoles et des regroupements prévus à ce niveau. En mettant l'accent sur l'état des installations, le scénario préliminaire 3 est celui qui réduit le plus le nombre d'élèves scolarisés dans des installations de moindre qualité (CIP Cycle 0-2), passant de 47 % à 44 %.
- Le scénario 3 est celui qui réduit le plus le nombre d'écoles temporaires, ramenant le nombre total d'écoles en service à 146, soit bien moins de la moitié du nombre actuel. Toutes les salles de classe provisoires qui restent en service dans ce scénario sont celles qui sont en bon état ou neuves.
- Le scénario 3 présente le plus grand nombre de regroupements d'écoles primaires, avec neuf écoles

sélectionnées comme candidates au regroupement. Conformément aux objectifs de ce scénario, l'âge et l'état des installations ont été pondérés plus fortement dans ce scénario que dans les autres. En regroupant un plus grand nombre d'écoles, ce scénario entraîne une diminution du nombre d'installations à gérer et à améliorer dans l'ensemble, ce qui peut permettre d'allouer davantage de ressources à la mise à jour des installations restantes. Dans ce scénario et dans d'autres, les écoles ayant des installations plus petites ont été prioritaires pour les regroupements d'écoles afin de permettre une utilisation plus efficace des ressources pour améliorer et entretenir les écoles.

- En se concentrant sur la réduction de l'utilisation dans les écoles les plus surutilisées, le projet Scénario 1 réduit également considérablement les temps (de 403 à 202). Ce chiffre comprend les temps dans une gamme de conditions (y compris les temps en mauvais état et les temps loués).
- Les trois scénarios préliminaires réduisent le pourcentage d'élèves fréquentant les écoles du cycle 0-2 du CIP (écoles dont l'état est le plus délabré, dont la rénovation ou le remplacement est prioritaire) et augmentent le pourcentage d'élèves fréquentant les écoles du cycle 3-4 du CIP (écoles dont l'état est le plus élevé, dont la rénovation est la moins prioritaire). Dans tous les scénarios, l'impact le plus important se situe au niveau du collège, en grande partie en raison de la construction de nouvelles

Dans ce scénario et dans d'autres, les écoles ayant des installations plus petites ont été prioritaires pour les regroupements d'écoles afin de permettre une utilisation plus efficace des ressources pour améliorer et entretenir les écoles. (CIP Cycle 0-2), passant de 47 % à

- En se concentrant sur la réduction de l'utilisation dans les écoles
- les plus surutilisées, le projet Scénario 1 réduit également considérablement le nombre d'intérimaires (de 403 à 202), mais ce chiffre inclut les intérimaires dans une série de conditions (y compris les intérimaires en mauvais état et loués). celles qui sont en bon état ou neuves.

- Le scénario 3 présente le plus grand nombre de regroupements d'écoles primaires, avec neuf écoles sélectionnées comme candidates au regroupement. Conformément aux objectifs de ce scénario, l'âge et l'état des installations ont été pondérés plus fortement dans ce scénario que dans les autres. En regroupant un plus grand nombre d'écoles, ce scénario entraîne une diminution du nombre d'installations à gérer et à améliorer dans l'ensemble, ce qui peut permettre d'allouer davantage de ressources à la mise à jour des installations restantes.





# Les projets de scénarios

## 1

### **Projet de scénario 1**

#### **Résoudre les problèmes d'utilisation extrêmes et minimiser les rezonages**

S'attaquer aux cas les plus graves de surutilisation et de sous-utilisation.

Créer une stabilité d'affectation et minimiser les perturbations en redistrictant le moins d'élèves possible.

## 2

### **Projet de scénario 2**

#### **Améliorer l'utilisation aussi largement que possible**

Améliorer l'utilisation aussi largement que possible

Réduire le nombre de salles de classe temporaires utilisées, en particulier celles en mauvais état.

Regrouper les écoles élémentaires selon les besoins, en donnant la priorité aux regroupements d'écoles qui équilibrent l'utilisation.

## 3

### **Projet de scénario 3**

#### **Maximiser les élèves scolarisés dans des installations modernisées**

Veiller à ce que le plus grand nombre possible d'élèves fréquentent l'école dans les installations les plus récentes et les plus modernes.

Supprimer la nécessité de toutes les salles de classe temporaires, à l'exception de celles jugées en bon état. Diriger les élèves et les ressources vers des installations plus récentes en regroupant les écoles sous-utilisées, en donnant la priorité aux écoles dont l'état est le moins bon.

## Comparaison des projets de scénarios

Les tableaux des pages suivantes donnent un aperçu des trois projets de scénarios. Ils nous permettent de comparer les impacts des projets de scénarios entre eux et avec les conditions actuelles du système scolaire.

Les tableaux présentent les résultats d'une série d'indicateurs clés, regroupés selon quatre facteurs essentiels : l'utilisation, la stabilité de l'affectation, la distance par rapport à l'école et l'état des installations. Chacun d'entre eux présente les données relatives au système scolaire actuel, puis les projets de scénarios 1 à 3.

Pour plus d'informations sur la manière dont les projets de scénarios ont été élaborés et sur les facteurs clés mesurés, veuillez consulter le rapport sur les projets de scénarios.

# Matrice des résultats du scénario préliminaire

Scénario	Utilisation	Stabilité des affectations	Distance par rapport à l'école	Condition des bâtiments
<b>Actuel</b>	<ul style="list-style-type: none"> <li>44 écoles dont le taux d'utilisation se situe dans la fourchette d'utilisation</li> <li>13 écoles très sur- ou sous-utilisées</li> </ul>	Aucun changement dans les affectations	Distance moyenne par rapport à l'école	<ul style="list-style-type: none"> <li>397 salles de classe temporaires nécessaires</li> <li>56% des étudiants dans le cycle 3-4 du CIP</li> </ul>

1

**+ Modérément mieux**

- 54 Écoles dont le taux d'utilisation se situe entre 80 et 95 %
- 13 écoles très sur- ou sous-utilisées

**↔ Changement modéré**

- 11 % d'étudiants rezonés
- 2 Écoles primaires consolidées

**○ Changement minimal**

Distance moyenne par rapport à l'école: 2,88 miles

**+ Modérément meilleur**

- 202 salles de classe temporaires nécessaires
- 56% des étudiants dans le cycle 3-4 du CIP

2

**★ Considérablement mieux**

- 73 Écoles dont le taux d'utilisation se situe entre 80 et 95 %
- 4 écoles très surutilisées ou sous-utilisées

**— Changement considérable**

- 14% des étudiants rezonés
- 6 Écoles primaires consolidées

**○ Changement minimal**

Distance moyenne par rapport à l'école

**★ Modérément mieux**

- 252 salles de classe temporaires nécessaires (uniquement état neuf, bon, moyen)
- 55% des étudiants dans le cycle 3-4 du CIP

3

**+ Modérément mieux**

- 55 Écoles dont le taux d'utilisation se situe entre 80 et 95 %
- 11 écoles très surutilisées ou sous-utilisées

**↔ Changement modéré**

- 12 % d'étudiants rezonés
- 9 Écoles primaires consolidées

**○ Changement minimal**

Distance moyenne par rapport à l'école

**★ Considérablement mieux**

- 146 salles de classe temporaires nécessaires (uniquement neuves et en bon état)
- 56% des étudiants dans le cycle 3-4 du CIP



# Sommaire

Utilisation	Actuel	Scénario 1	Scénario 2	Scénario 3
<b>Utilisation, avec salles de classe temporaires*</b>				
Schools in 80-95% utilization range	44 (27%)	54 (33%)	73 (45%)	57 (36%)
Utilisation maximale (globale)	120%	119%	120%	129%
Utilisation minimale (globale)	42%	55%	46%	48%
<b>Stabilité de l'affectation</b>				
	Pourcentage	Pourcentage	Pourcentage	
Total des étudiants rezonés	11%	14%	12%	
Élèves d'écoles primaires rezonés***	10%	14%	11%	
Élèves des collèges rezonés***	17%	20%	19%	
Élèves des lycées rezonés***	7%	9%	7%	
<b>Distance par rapport à l'école**</b>				
Actuel	Scénario 1	Scénario 2	Scénario 3	
Distance moyenne de l'école	2,94 mil	2,88 mi	2,94 mi	2,93 mi
ES étudiants	1,88 mi	1,91 mi	1,96 mi	2,03 mi
Étudiants en MS	2,98 mi	3,03 mi	3,13 mi	3,09 mi
Étudiants HS	4,19 mi	3,97 mi	4,02 mi	3,99 mi
Élèves dans la zone de marche	36%	35%	34%	34%
<b>Facility Conditions</b>				
Actuel	Scénario 1	Scénario 2	Scénario 3	
% d'étudiants dans le cycle CIP 0-2****	47%	45%	46%	44%
% d'étudiants dans le cycle 3-4****	53%	56%	55%	56%
Salles de classe temporaires nécessaires	397	202	252	146
Consolidation des écoles		3	7	10
	Adelphi ES, Potomac Landing ES, Isaac J Gourdine MS	Adelphi ES, Potomac Landing ES, Baden ES, Concord ES, Pointer Ridge ES, Rose Valley ES, Isaac J Gourdine MS	Adelphi ES, Potomac Landing ES, Bradbury Heights ES, Francis T. Evans ES, J. Frank Dent ES, Mattaponi ES, Pointer Ridge ES, Rose Valley ES, Woodmore ES, Isaac J Gourdine MS	

\* Voir page 115 du rapport préliminaire sur les scénarios pour les données et la discussion sur l'utilisation de la capacité nominale de l'État (SRC).  
Distances pour les élèves de l'enseignement général vivant en dehors d'une zone de marche uniquement.

\*\*\* La réaffectation exclut les niveaux scolaires qui en sont à leur dernière année d'études : les élèves de 5e, 8e et 12e années.

\*\*\*\* Les écoles du cycle 0-2 du PIC sont les plus prioritaires pour la rénovation ou le remplacement. Les écoles du cycle 3-4 du CIP sont les écoles les plus récentes dont l'état des installations est le plus élevé.



# Que contient le rapport complet ?

## À qui s'adresse le rapport ?

Le rapport sur le scénario de délimitation est rédigé à l'intention de tous les membres de la communauté PGCPs : élèves, parents et tuteurs, grands-parents, enseignants, directeurs d'école, membres du personnel, résidents locaux..... en d'autres termes, le rapport est pour vous !

## Comment lire le rapport

Le rapport est divisé en six sections :

**Introduction** : fournit une vue d'ensemble du processus et des objectifs de l'initiative sur les frontières, et comprend également une explication des concepts clés (dans les pages suivantes) qui définissent certains des termes que vous verrez utilisés tout au long du rapport.

**Processus d'engagement** : décrit le processus d'engagement communautaire de la phase 1, les principaux thèmes et résultats de cet engagement, et la façon dont ce processus a contribué à l'élaboration des scénarios de limites provisoires présentés dans ce rapport.

**Analyse des données** : partage le contexte du système scolaire, en se concentrant sur les conditions passées, présentes et futures des limites et des installations scolaires dans PGCPs. une analyse des données partagée lors des conversations communautaires de janvier 2021.

**Méthodologie** : décrit comment nous avons élaboré les trois scénarios de frontières que vous trouverez dans ce rapport.

**Scénarios préliminaires de délimitation** : présente les trois scénarios préliminaires de délimitation, élaborés grâce à la participation, à l'analyse des données et à la modélisation.

**Annexe** : comprend du matériel supplémentaire pour ceux qui veulent plonger plus profondément, y compris des tableaux de données, des cartes et un glossaire de termes.

## Objectifs du rapport

**1** Résumer le processus et l'analyse de l'initiative de délimitation globale jusqu'à présent.

**2** Expliquer la méthodologie utilisée pour élaborer les projets de scénarios.

**3** Présenter trois projets de scénarios, y compris une discussion des avantages et des inconvénients de chacun.

